

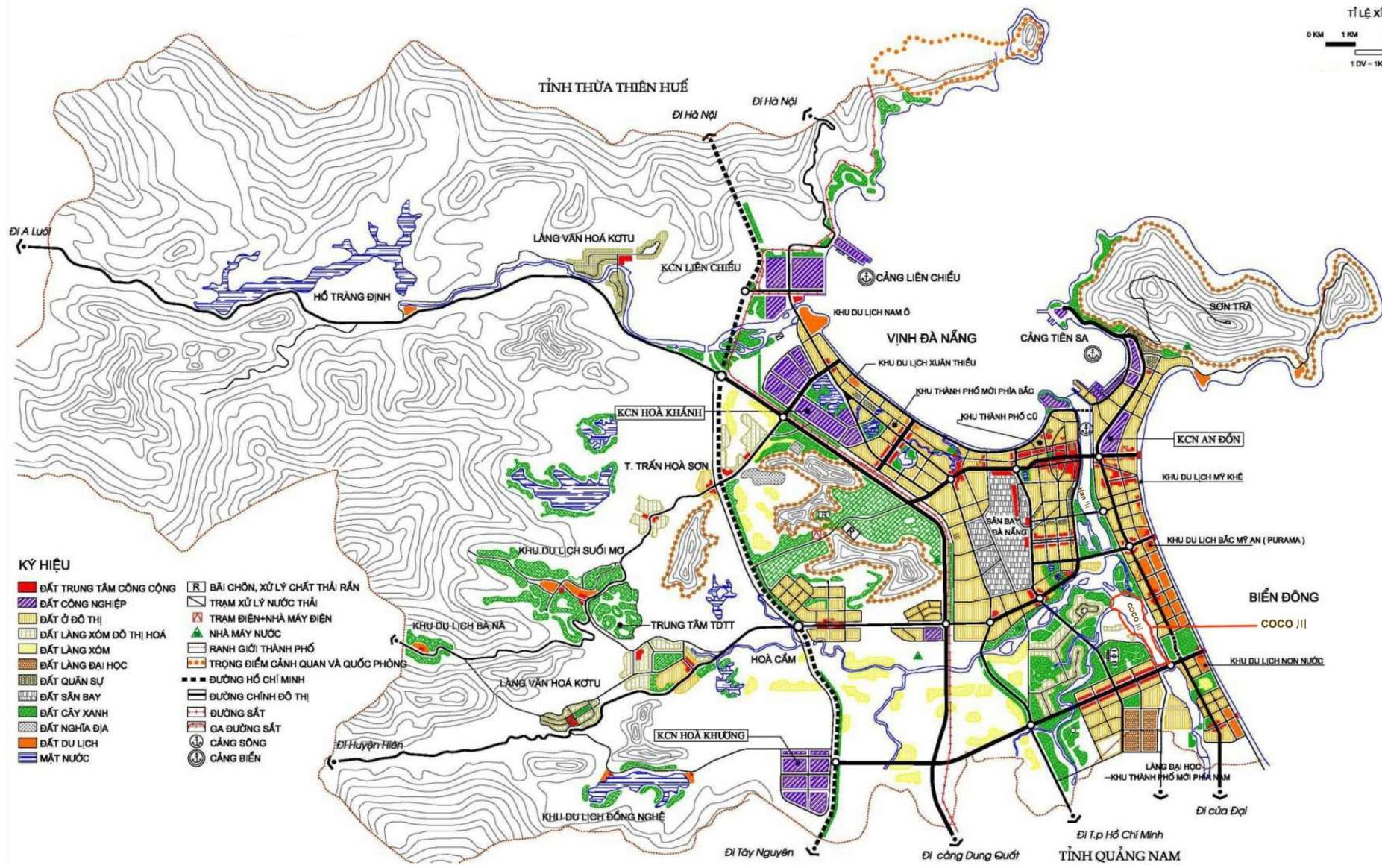
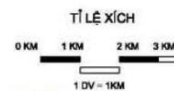
前橋工科大学・ダナン工科大学
学生ワークショップ
報告会

建築学専攻
柳下 雄介

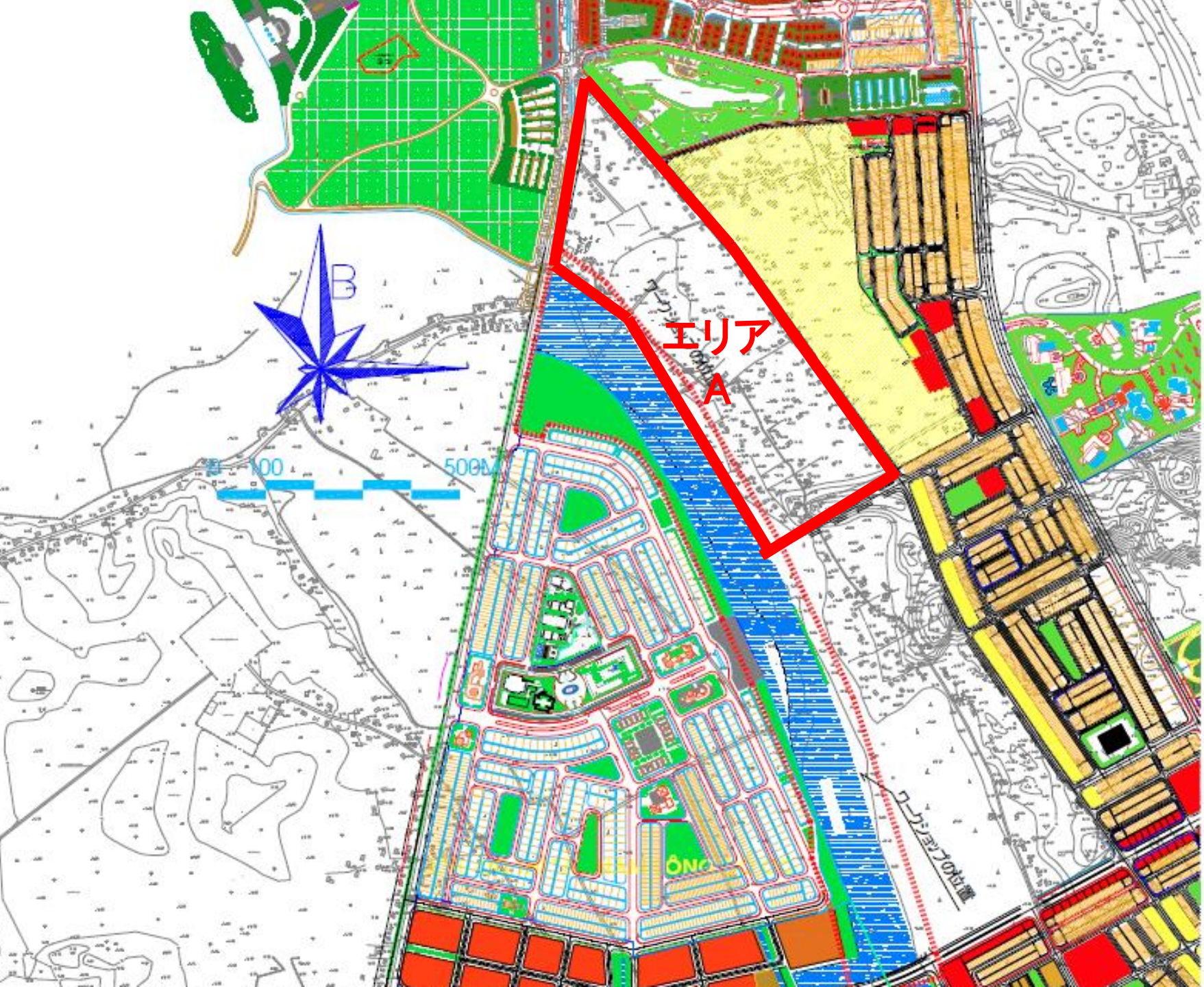


THÀNH PHỐ ĐÀ NẴNG

ĐIỀU CHỈNH QUY HOẠCH CHUNG XÂY DỰNG ĐÀ NẴNG ĐẾN NĂM 2030 TẦM NHÌN ĐẾN NĂM 2050



- KÝ HIỆU**
- ĐẤT TRUNG TÂM CÔNG CỘNG
 - ĐẤT CÔNG NGHIỆP
 - ĐẤT Ở ĐÔ THỊ
 - ĐẤT LÃNG XÓM ĐÔ THỊ HOÁ
 - ĐẤT LÃNG ĐẠI HỌC
 - ĐẤT QUÂN SỰ
 - ĐẤT SÂN BAY
 - ĐẤT CÂY XANH
 - ĐẤT NGHĨA ĐỊA
 - ĐẤT DU LỊCH
 - MẶT NƯỚC
 - BÃI CHỒN, XỬ LÝ CHẤT THẢI RẮN
 - TRẠM XỬ LÝ NƯỚC THẢI
 - TRẠM ĐIỆN+NHÀ MÁY ĐIỆN
 - NHÀ MÁY NƯỚC
 - RANH GIỚI THÀNH PHỐ
 - TRỌNG ĐIỂM CẢNH QUAN VÀ QUỐC PHÒNG
 - ĐƯỜNG HỒ CHÍ MINH
 - ĐƯỜNG CHÍNH ĐÔ THỊ
 - ĐƯỜNG SẮT
 - GA ĐƯỜNG SẮT
 - CẢNG SÔNG
 - CẢNG BIỂN











A man in a white t-shirt and a San Francisco Giants cap walking towards the camera. He has a black jacket slung over his shoulder and is smiling.

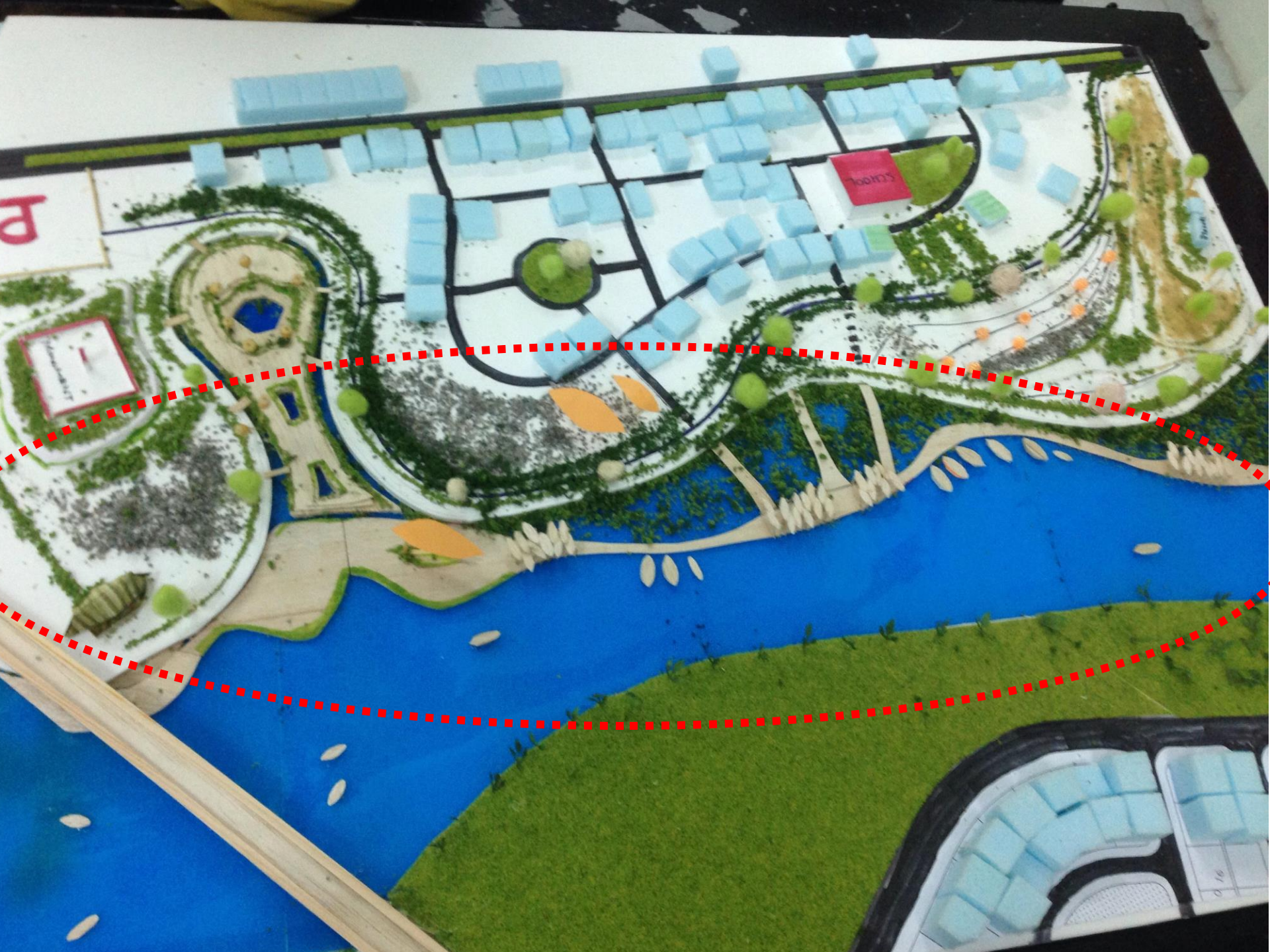
A woman in a light blue top and white pants walking away from the camera, holding a grey umbrella.

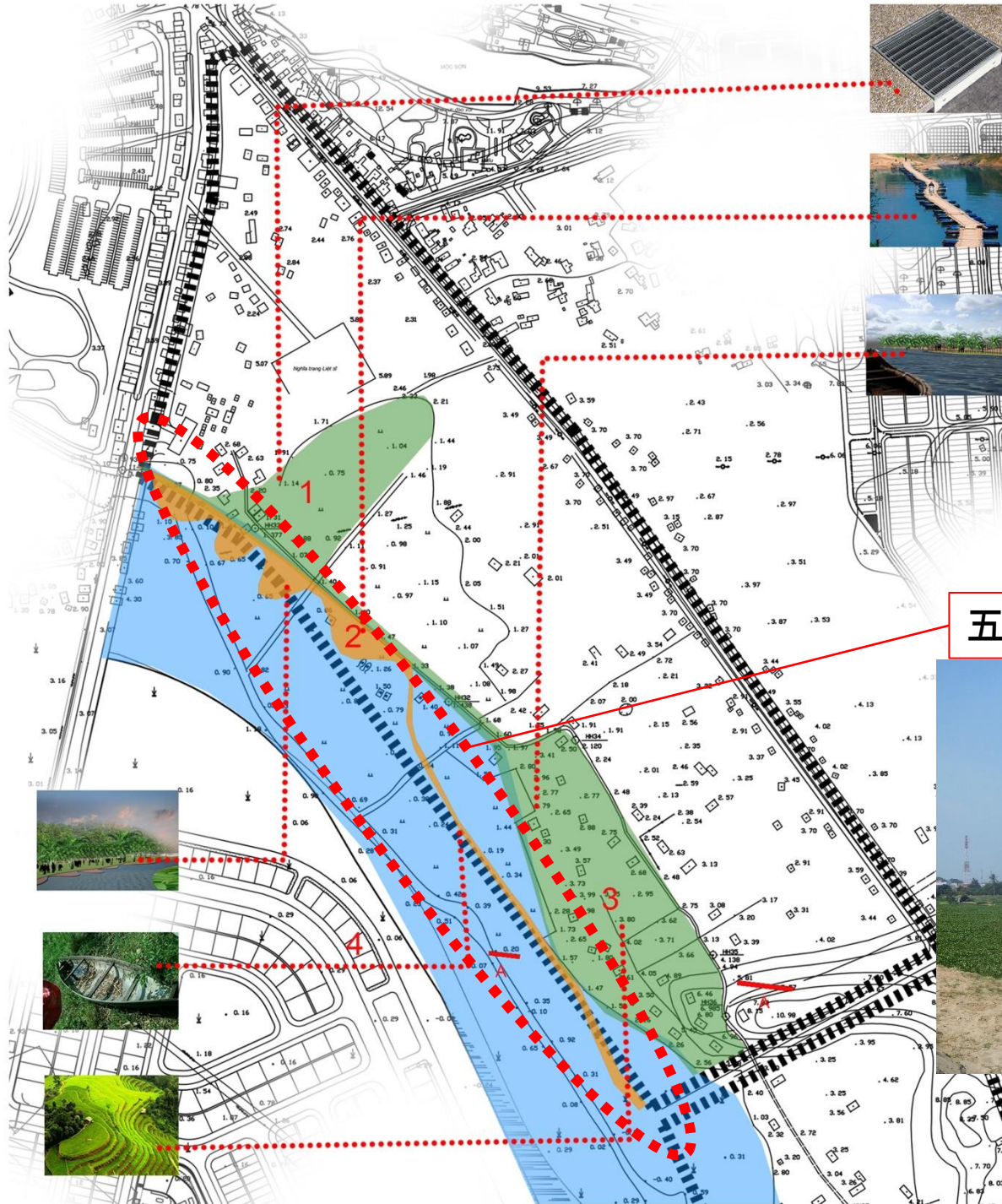
A man wearing a black helmet and a plaid shirt, looking down at a large map he is holding. He has a black bag slung over his shoulder.

A man wearing a blue helmet and a black jacket, looking towards the camera. He has a light blue face mask pulled down under his chin.



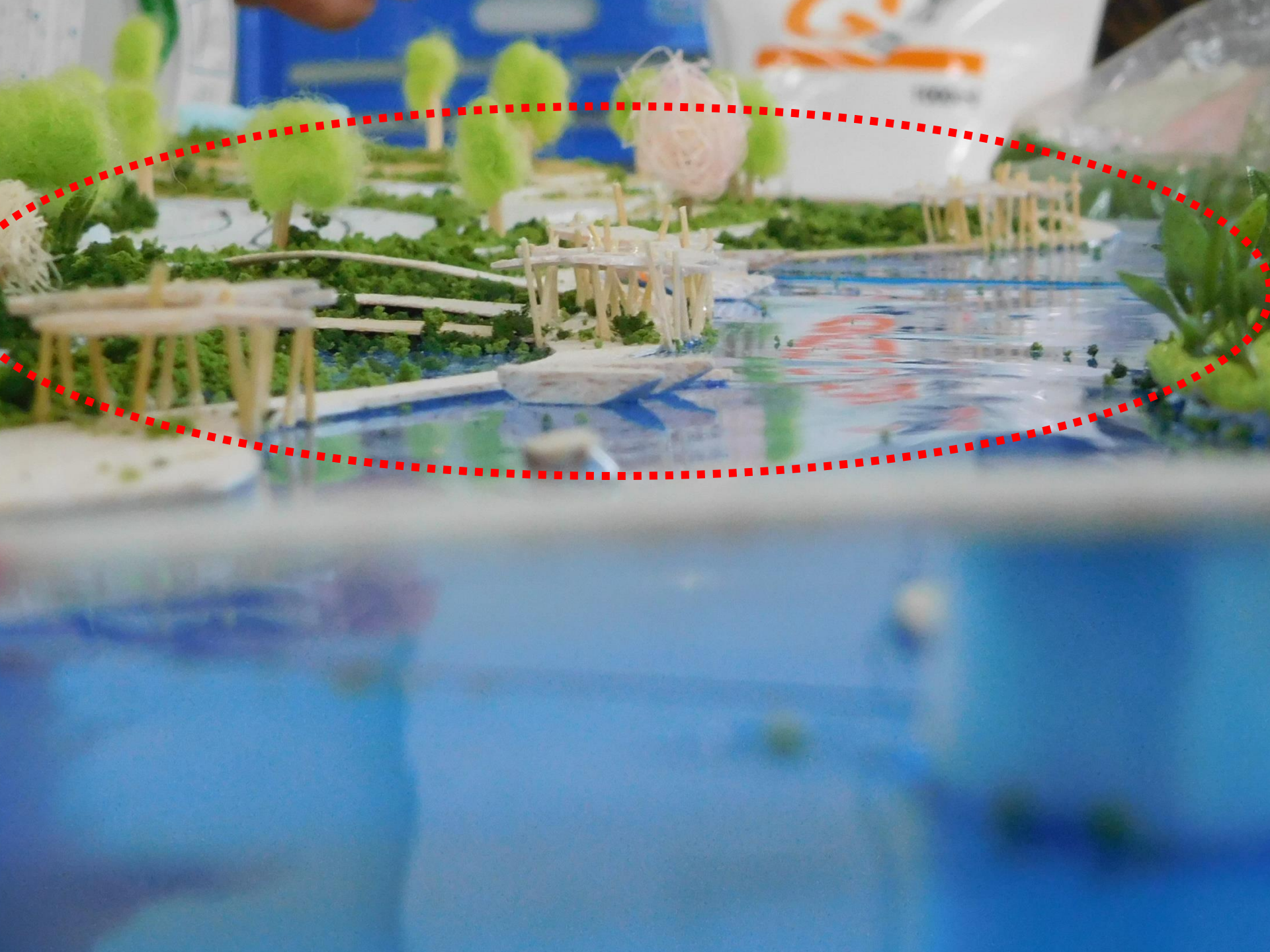


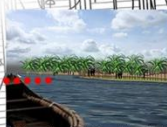




五行山をイメージした棧橋







ベトナム戦争の象徴





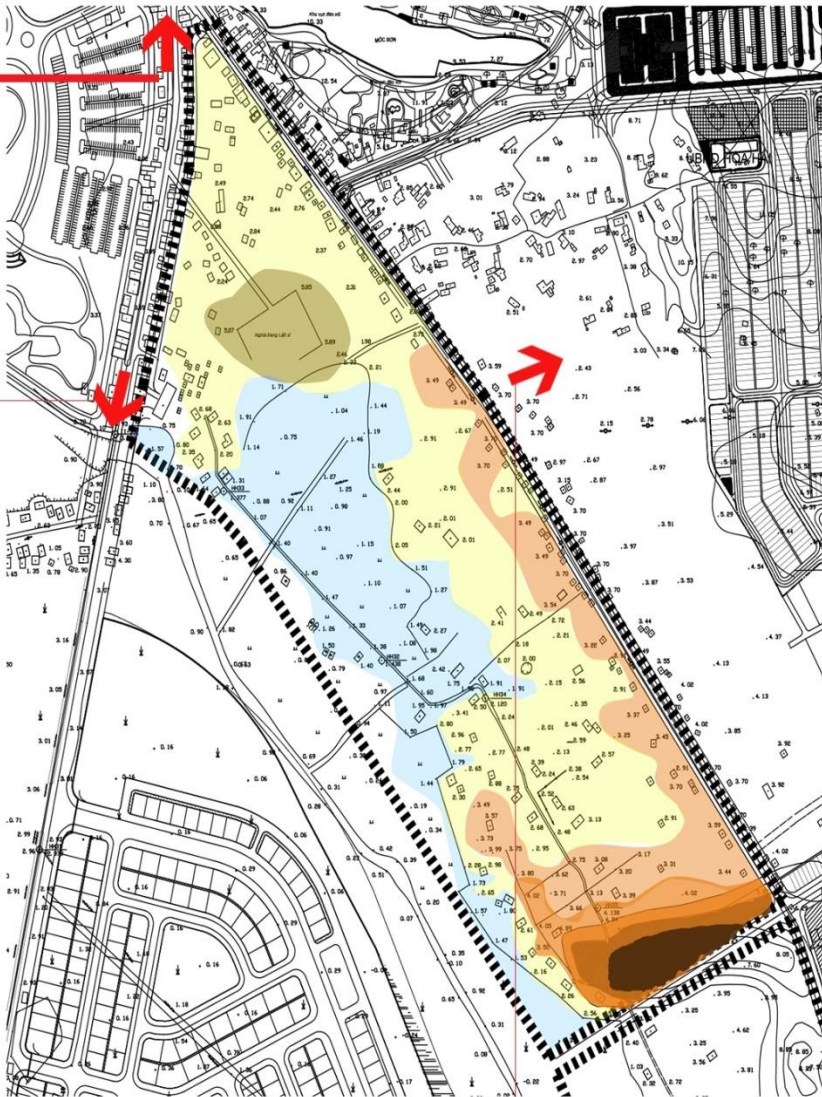
Current terrain condition

Reviews of the terrain:

- The lack of terrain elevation.
- The average high low.
- River basin and easy to cause flooding.
- Waterfront vacant land, untouched

Proposal resolution:

- Elevate the ground.
- Strengthen the hardness of the land along rivers.
- Additional green areas, public and campus walks.

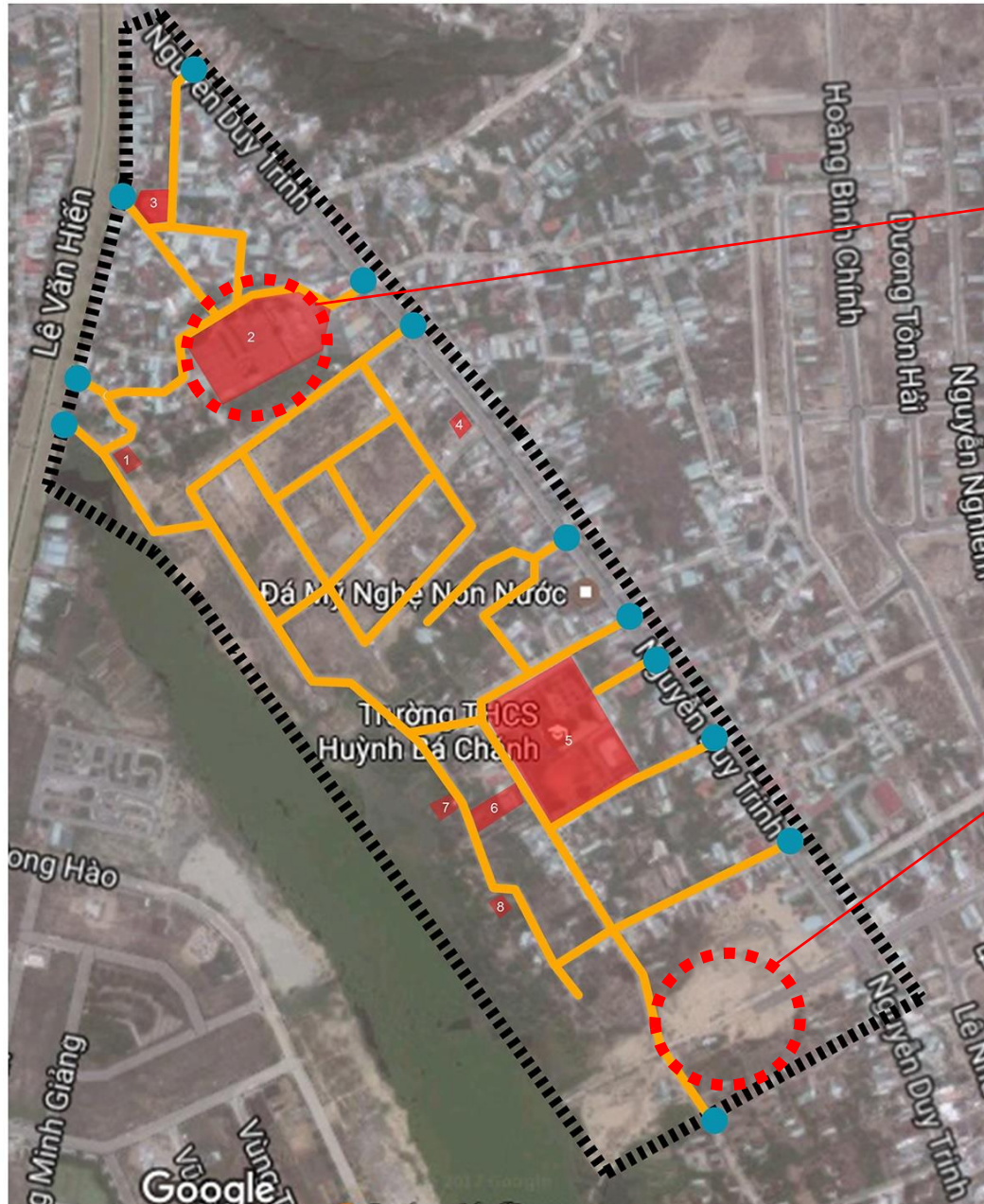


Ground level >10m	Advantager of building
Ground level 8-10m	Advantager of building
Ground level 5-8m	Advantager of building
Ground level 4-5m	Advantager of building
Ground level 3-4m	Relative advantages
Ground level 2-3m	Not conductive to building
Ground level 1-2m	Prone to flooding

6km towards the Danang city.

2km towards the beach.

PUBLIC WORKS:



— WALKING ROAD

- 1: Nguyễn Church
- 2: Martyrs' cemetery
- 3: Police ward
- 4: Temple forefather
- 5: Junior high school
- 6: Huỳnh church
- 7: Phan church
- 8: Mai church



Martyrs' cemetery



THCS Huỳnh Bá Chánh



Mai church



Temple forefather

Reviews:

- Many historic buildings are located near the river.
- Removal is very difficult.
- Schools and cemeteries lie next to the riverfront approach

Proposed Solutions

- Concentrate worship shrines into an area.
- Building greenery around the cemetery area to create a sightseeing area.
- Connecting the school to the adjacent campus creates an extra-curricular activity area.



ECONOMIC VALUES OF THE REGION



Stone carving sculpture



Beo is a product of high economic value. is the material for wicker articles. Both bring economic benefits, aesthetic value, and environmental protection

Cây lục bình thường trôi lang thang trên các dòng sông, rồi tập vào các bãi đất, cũng có khi cây lục bình lớn lên trong các ruộng vườn, những cụm lục bình trôi hoang theo dòng nước chỉ cao tầm 15cm. Ở những vùng giàu nguyên liệu cho nghề đan lục bình, người dân chủ định nuôi trồng sẽ kết bê lại chăm sóc. Vào khoảng ba tháng tuổi, cây lục bình bước vào giai đoạn trưởng thành, thân cây đạt độ dài 60 – 90 cm. Đó chính là lúc thích hợp để thu hoạch cây lục bình.



Cho đến nay, có nhiều hình thức đan sản phẩm lục bình. Đó là đan thảm lục bình, hay còn gọi là đĩa lục bình, và đan khung, hoặc đan kết hợp họa tiết với cối. Kỹ thuật đan lục bình rất đơn giản. Có ba kiểu đan cơ bản. Kiểu thứ nhất là đan hạt gạo, hay còn gọi là đan mắt na, kiểu thứ hai là đan xương cá và kiểu thứ ba là đan rỏi, hay còn gọi là đan nhện. Mỗi kiểu đan thích hợp với mỗi loại sản phẩm khác nhau. Thí dụ như kiểu xương cá thường được ứng dụng để đan thảm, còn đan kẻ để báo và tạp chí, người ta chỉ sử dụng kiểu đan hạt gạo. Riêng đối với các loại sản phẩm đan khung, người ta có thể đan theo kiểu hạt gạo hay đan rỏi đều được, trong đó, kiểu đan rỏi rất được ưa chuộng.

Nghề nuôi lục bình là một nghề “làm chơi nhưng ăn thật” bởi cho thu nhập ổn định từ 5-7 triệu đồng/tháng

Nghề đan lục bình đã và đang mang lại nhiều hiệu quả thiết thực. Là cứu cánh của nhiều lao động nhân rỗi, cây lục bình đã được đặt tên là cây xóa đói giảm nghèo. Nó tạo công ăn việc làm cho lao động nhân rỗi ở nông thôn, cho người thiếu việc làm ở thành thị, bước đầu góp phần làm thay đổi chất lượng đời sống của người dân. Trên thị trường hiện nay, nhu cầu về sản phẩm lục bình vẫn còn nhiều, có nghĩa là nghề đan lục bình vẫn đang có cơ hội để phát triển mạnh trong tương lai. Bên cạnh đó, còn tạo ra cho địa phương điểm du lịch về làng nghề. Trưng bày các sản phẩm thủ công, thu hút khách du lịch nước ngoài.



